



Tourbière sur le haut plateau ardennais



## ***GRENDOERSCHRIJDEND ECOLOGISCH EN LANDSCHAPPELIJK BASISPLAN WALLONIË-LUXEMBURG***



Programme cofinancé  
par l'Union Européenne



Vallée du Martin Moulin - Chabrehez

### ***Een Europese strategie***

#### ***Paneuropees ecologisch netwerk***

*Om het hoofd te bieden aan de voortdurende achteruitgang van de natuurlijke en semi-natuurlijke habitats en met het oog op de instandhouding van de biodiversiteit hebben de Raad van Europa en het Milieuprogramma van de Verenigde Naties (UNEP) een Paneuropese strategie voor de biologische en landschappelijke diversiteit uitgewerkt. Deze werd in 1995 in Sofia tijdens een ministersconferentie van 55 landen goedgekeurd. Het paneuropese ecologische netwerk is een operationeel model en werd in het kader van het eerste actieplan 1996-2000 ontwikkeld. Bedoeling is dat de deelnemende landen het in 2005 implementeren.*

*Een aantal andere internationale tools zijn al gericht op de identificatie en instandhouding van gebieden en soorten die van Europees en internationaal belang zijn.*

*Zo zijn er de Europese habitat- en vogelrichtlijnen. Zij zijn bedoeld om het Natura 2000-netwerk van de Europese Unie op te richten dat van groot belang is voor het paneuropese ecologische netwerk.*



Petit patrimoine et tilleul remarquable - Wibrin



Grand-Duché de Luxembourg  
Ministère de l'Environnement  
Administration des Eaux et Forêts  
Service Conservation de la Nature



UNION ECONOMIQUE BENELUX  
Secrétariat Général



Région Wallonne  
Ministère de l'Agriculture et de la Ruralité  
Direction Générale des Ressources  
Naturelles et de l'Environnement

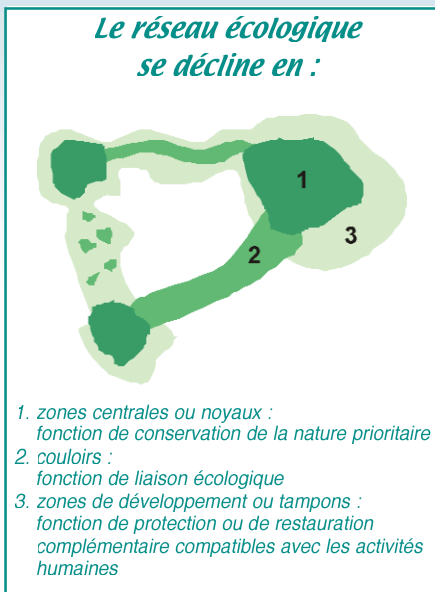
# Een grensoverschrijdend project: Grensoverschrijdend Ecologisch en Landschappelijk Basisplan

Het PBEPT is ontstaan uit een gemeenschappelijk initiatief van het Luxemburgse ministerie van Milieu en het Waalse ministerie van Landbouw en Landelijke Gebieden. Beide ministeries streven ernaar om op hun respectieve grondgebieden een ecologisch netwerk tot stand te brengen dat in het Europese netwerk kan worden ingebed.

Zo heeft een voorstel voor een Belgisch-Luxemburgs netwerk het licht gezien, dat een zeer bemoedigende ondersteuning van de Benelux heeft gekregen.

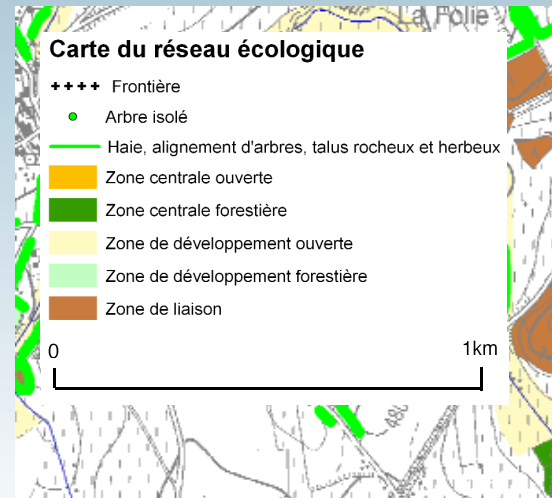
Dit project moet dus worden gezien in grensoverschrijdend verband. Doel is de integratie van de nationale en gewestelijke systemen op het gebied van natuurbescherming van beide landen.

Na compilatie van de gegevens uit biologische inventarisaties (groene plannen, biotopen, OBS-kaart, PCDN's, etc.) en een juridische vergelijking van de tools voor het beheer van grensoverschrijdende gebieden wordt aangenomen dat een netwerk tot stand kan worden gebracht op voorwaarde dat er een terreinonderzoek wordt uitgevoerd met het oog op het actualiseren van een aantal relatief oude gegevens.



op het actualiseren van een aantal relatief oude gegevens.

Idealiter wordt de eigenlijke studie m.b.t. het ecologische netwerk aangevuld met een analyse van het landschap en de randvoorwaarden als vertaling van de wisselwerking tussen de doelstellingen i.z. natuurbehoud, de toestand van het landschap en de belasting als gevolg van menselijke activiteiten.

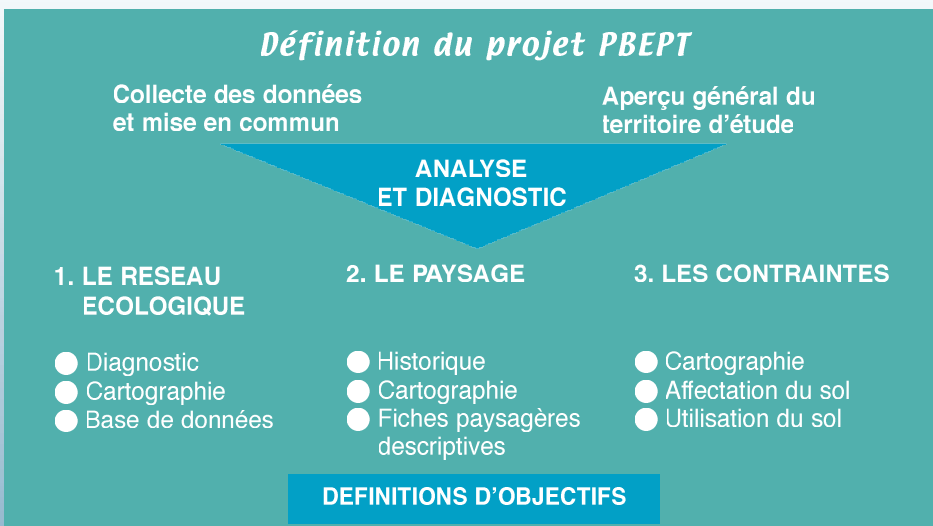


## Methodiek

Het project is gebaseerd op een voorafgaande verzameling van beschikbare gegevens, aangevuld met terreininventarisaties die absoluut noodzakelijk zijn voor de identificatie en het in kaart brengen van de natuurlijke habitats.

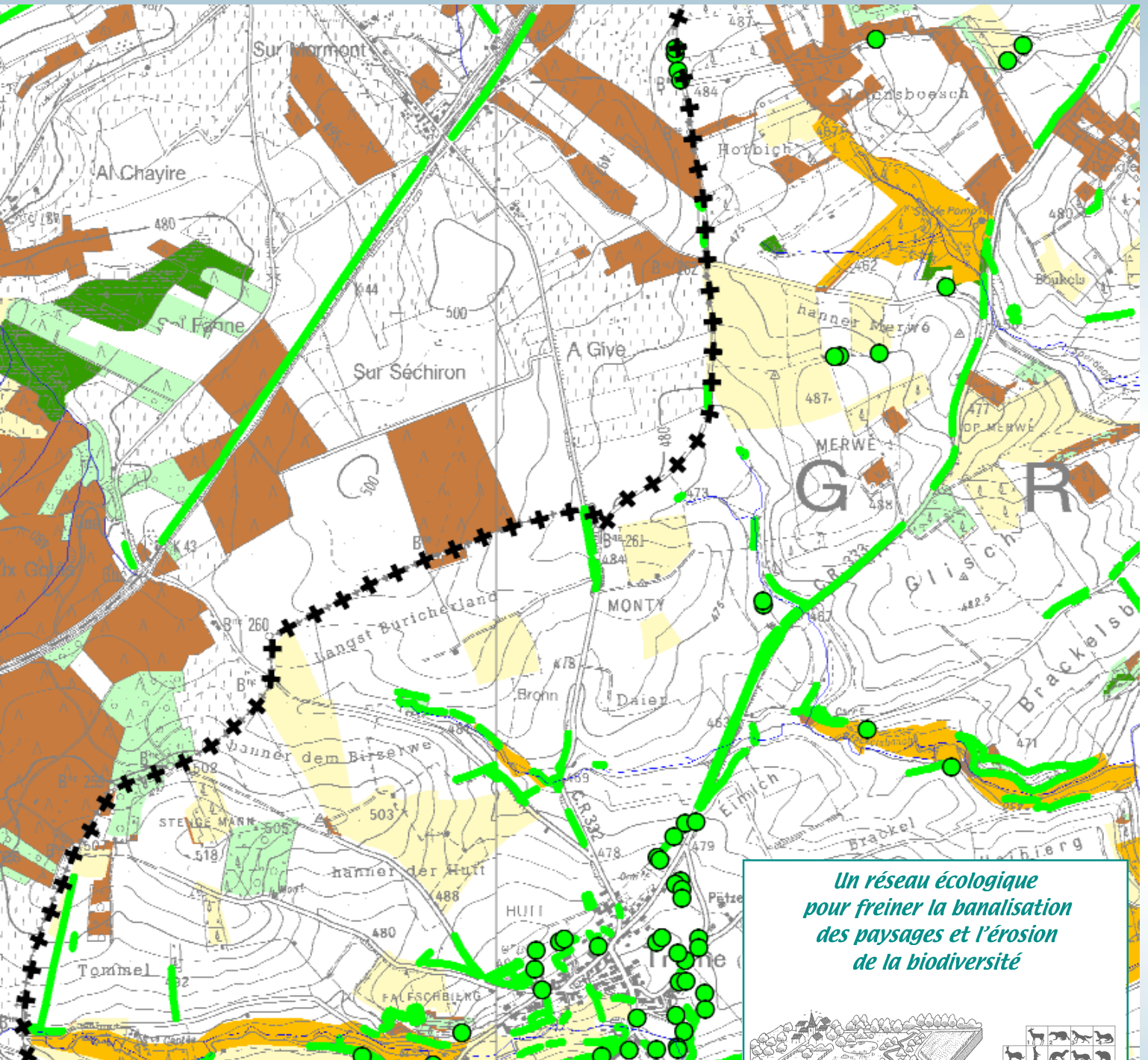
De gebiedsanalyse heeft eveneens betrekking op het landschap met een beschrijving en kartering van landschapseenheden.

Ze wordt aangevuld met een identificatie van de factoren die bevorderlijk danwel dwingend zijn voor de natuurontwikkeling en het behoud van kwalitatief waardevolle gebieden.



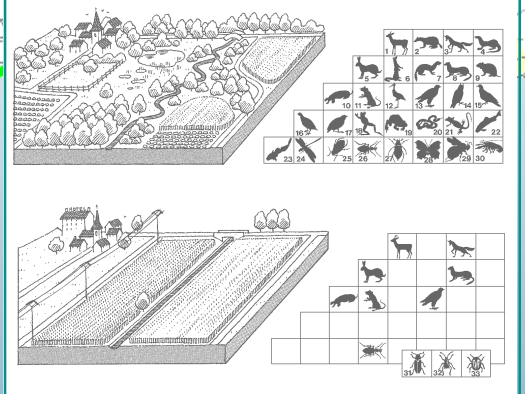
## Kaart van het ecologische netwerk

Het ecologische netwerk bestaat uit drie soorten gebieden: natuurkerngebieden, groeigebieden en natuurverbingsgebieden of -elementen. Deze gebieden zijn meer of minder biologisch waardevolle natuurlijke habitats die door hun ruimtelijke verspreiding bijdragen tot de instandhouding van dieren- en plantenpopulaties in het gebied.



## Vooruitblik

Een pilotproject is opgezet rond vier grensgemeenten: Bastogne, Houffalize, Troisvierges en Winrange. Hiermee kon het project op relevantie worden getoetst en zijn passende tools ontwikkeld: een gegevensbank met de biologisch waardevolle gebieden en een methode voor kartering op basis van een geografisch informatiesysteem. Op termijn moeten deze tools het mogelijk maken om over een geheel van gestructureerde kaartgegevens te beschikken waarmee de strategieën ten behoeve van het natuurbehoud en de instandhouding van de landschapskwaliteit uitgestippeld en opgevolgd kunnen worden.



## Databank: Biologisch waardevolle gebieden

In de databank zijn de belangrijkste ecologische kenmerken van de gebieden opgenomen: technische gegevens over de ligging, eigenschappen, eventuele beschermde status en gegevens over de biodiversiteit: natuurlijke habitats en aanwezige soorten.

The screenshot shows a software window titled 'Fiches des sites' with the following details for 'Fagne du Grand Passage':

- Site: Fagne du Grand Passage
- Commune: HOUFFALIZE
- Province: Grand Passage
- Contributeur: Rouxhet S. (GIREA ULg)

Données techniques	Milieux	Espèces	Réseau	Divers
Propriétaire(s): Région wallonne			Gestionnaire: Cantonnement Nature et Forêt Vielsalm	
Carte IGN: B 55/7	Altitude moyenne (m): 607		Projection: Lambert 72 belge	
Type: Site non morcelé	Superficie (ha): 42		X (m): 249500, Y (m): 102900	
Statuts juridiques: RND, ZN, ZF, SC, ZPS	Réserves naturelles domaniales, Plan de secteur - Zone naturelle, Plan de secteur - Zone forestière, Sites classés (CWATUP), Zones de protection spéciale, Zone de prévention éloignée 11b			
Statuts autres: SGIB	Site de grand intérêt biologique, site CORINE, ISIWAL			ECO SGIB #91

Below the main window is a smaller window titled 'Plan de Base Ecologique et Paysager Transfrontalier' with a menu:

- Liste des sites
- Fiches par sites
- Calcul des liens entre les sites
- Fusion de deux bases de données
- Poubelle

Base de données des sites d'intérêt écologique  
GIREA-ULg - Institut de Botanique B22 - Sart Tilman - 4000 Liège - Tél. : 04/366.38.68

### COMMUNES CONCERNÉES PAR LE PBEPT

The map shows the communes concerned by the PBEPT project, divided into Wallonie and Luxembourg.

**WALLONIE**

- Gouvy
- Houffalize
- Bastogne
- Fauvillers
- Martelange
- Attert
- Arlon
- Messancy
- Aubange

**LUXEMBOURG**

- Troisvierges
- Weiswampach
- Wincrange
- Winseler
- Lac de la Haute-Sûre
- Boulaide
- Rambrouch
- Eil
- Redange
- Beckerich
- Hobscheid
- Steinfort
- Garnich
- Clemency
- Bascharage
- Pétange
- Diiferdange

## Ondersteuning: Interreg III

INTERREG III is een Europees initiatief, ondersteund vanuit het Europees Fonds voor Regionale Ontwikkeling (EFRO) ten behoeve van de samenwerking van de regio's van de Europese Unie dat gericht is op het versterken van de economische en sociale samenhang in de Europese Unie alsmede de evenwichtige ontwikkeling van het gebied.



Als grensoverschrijdend project valt het PBEPT onder het onderdeel "grensoverschrijdende samenwerking" van INTERREG III dat ernaar streeft een geïntegreerde regionale ontwikkeling tussen grensgebieden te bevorderen. Het INTERREG III-programma over het tijdvak 2000-2006 voor het gebied Wallonië - Lotharingen - Luxemburg is op 28 april 2000 door de Europese Commissie aangenomen. Het PBEPT is geselecteerd als project dat in lijn is met de doelstellingen van het milieuprogramma en wordt voor 50 % door EFRO-middelen gefinancierd.



La pie-grèche écorcheur



Vallée de l'Ourthe en aval de Houffalize

Pour le Grand-Duché de Luxembourg:  
ECAU, 28 A, rue J-P Brasseur,  
L 1258 Luxembourg  
Tél. : (+352) 25 34 20 - Fax 25 34 21  
Courriel : ecau.mir@weblu.lu



Pour la Région Wallonne:  
GIREA-Université de Liège,  
Sart Tilman B22, B 4000 Liège  
Tél. : (+32) 04 366 38 58 - Fax 366 29 25  
Courriel : girea@ulg.ac.be